



UNIVERSITÀ DI PARMA

WELCOME DAY 2024

CORSO DI LAUREA MAGISTRALE
A CICLO UNICO IN
FARMACIA – QUARTO ANNO

23 Settembre 2024

Corso di Laurea Magistrale in Farmacia ***(ciclo unico: 5 anni)***

SITO DEL CORSO DI STUDIO



<https://corsi.unipr.it/it/cdlm-farma>

N.B.: TUTTI GLI INDIRIZZI www RIPORTATI IN QUESTA PRESENTAZIONE SONO ACCESSIBILI TRAMITE LINK A PARTIRE DA QUESTO PORTALE.

<https://saf.unipr.it/it>

<https://corsi.unipr.it/it/cdlm-farma/tutor-studenti>

CASELLA DI POSTA ELETTRONICA UNIPR

Controlla regolarmente la tua casella di posta elettronica (nome.cognome@studenti.unipr.it) dove ti invieremo informazioni relative a:

- ❖ iscrizioni
- ❖ scadenze
- ❖ tasse, bandi, premi e agevolazioni
- ❖ informazioni sul tuo percorso universitario
- ❖ eventi, congressi e seminari organizzati in ateneo, corsi di formazione, ecc.



nome.cognome@studenti.unipr.it

STUDENT CARD

La Student Card è la Carta Multiservizi, nata dalla collaborazione con Crédit Agricole Italia, dedicata a studentesse e studenti dell'Università di Parma



La Student Card ti permette di:



Accedere ai **servizi** dell'Ateneo (biblioteche ed altro)



Beneficiare di **agevolazioni e sconti** presso gli esercizi convenzionati



Usufruire dei **vantaggi economici** riservati a studentesse e studenti universitari da enti e organizzazioni esterni (es. trasporto pubblico, musei, cinema)



Ricevere **rimborsi e pagamenti dall'Ateneo**



Pagare il servizio **mensa**, anche in modalità **contactless**



Acquistare i **biglietti TEP**, scaricando l'apposita App Tep SmartTicket



Effettuare le principali **operazioni bancarie**, tra cui: pagare le **rette universitarie**, l'**affitto** e le **utenze**, effettuare ricariche telefoniche ed **acquisti**, anche **online**

Puoi attivare la Student Card online, anche tramite «selfie», su <https://unipr.cartaconto.credit-agricole.it/> o presso tutte le filiali Crédit Agricole Italia

STUDENTESSE E STUDENTI NEGLI ORGANI COLLEGIALI

Elezioni ogni 2 anni

ORGANI IN CUI SONO PRESENTI RAPPRESENTANTI DI STUDENTESSE E STUDENTI



ORGANO IN CUI SONO PRESENTI SOLO RAPPRESENTANTI DI STUDENTESSE E STUDENTI



Ti consigliamo di informarti su chi sono i tuoi rappresentanti nei diversi organi!

Rappresentanti degli Studenti

VI RAPPRESENTANO IN:

- **CONSIGLIO DI DIPARTIMENTO**

Organo al quale è affidata l'attività di sviluppo, di programmazione del Dipartimento e la scelta dei criteri di attuazione relativi.

- **CONSIGLIO DI CORSO DI LAUREA**

Garantisce il corretto svolgimento delle attività del corso di laurea e si occupa di gestire tutte le questioni che lo riguardano.

- **COMMISSIONE PARITETICA studenti/docenti**

Svolge attività di monitoraggio dell'Offerta Formativa e della qualità della Didattica.

- **GDR (= Gruppo di Riesame)**

Ha il compito di valutare le criticità del Corso relative alla didattica, ai servizi per gli studenti e agli eventuali sbocchi occupazionali.

LA QUALITÀ DELL'ATENEO È NELLE TUE MANI

Il **Questionario sull'opinione di studentesse e studenti** è uno strumento **essenziale** per migliorare la **qualità** della didattica UNIPR

Compilandolo, esprimi **la tua opinione** sulle lezioni che hai frequentato

È **obbligatorio compilare il questionario** per iscriversi al relativo esame



IL CODICE ETICO DI ATENEO

Per la **tutela della dignità** delle lavoratrici e dei lavoratori, delle studentesse e degli studenti, il Codice stabilisce:

- ❖ correttezza, lealtà e rispetto reciproco
- ❖ utilizzo adeguato degli spazi universitari
- ❖ astensione da comportamenti discriminatori, vessatori, molestie

Se tali principi vengono violati puoi rivolgerti alla Consigliera di fiducia
consiglieradifiducia@unipr.it



www.unipr.it/codice-etico

CENTRO LINGUISTICO DI ATENEO

IDONEITÀ DI INGLESE E FRANCESE

Il Centro Linguistico di Ateneo organizza le prove di idoneità linguistica per molti corsi di studio dell'Ateneo che prevedono questo esame:
info su www.cla.unipr.it > Idoneità Linguistiche > **Esami idoneità**

In preparazione alle prove di idoneità di inglese e francese sono offerti ad ogni semestre corsi con insegnanti madrelingua, oltre a corsi online in autoapprendimento sempre disponibili sulla piattaforma Elly del CLA.



Corsi in preparazione all'idoneità di inglese (B1 e B2):

<https://www.cla.unipr.it/it/corsi/corsi-idoneita-curricolare/inglese/78/>



Corsi in preparazione all'idoneità di francese (B1 e B2):

<https://www.cla.unipr.it/it/corsi/corsi-idoneita-curricolare/francese/79/>

CENTRO LINGUISTICO DI ATENEO

CORSI DI LINGUA EXTRACURRICOLARI



Il Centro Linguistico di Ateneo organizza inoltre corsi extracurricolari di diverse lingue e livelli, che possono essere frequentati gratuitamente previa iscrizione.

L'offerta di corsi pubblicata sul sito del CLA si rinnova periodicamente.

Corsi di lingua extracurricolari:

<https://www.cla.unipr.it/it/corsi/corsi-extracurricolari/232/>

I corsi di **francese, inglese, portoghese, spagnolo e tedesco** sono utili anche in preparazione al Language Placement Test di Ateneo per la mobilità internazionale.

Oltre a questi, sono frequentemente proposti corsi di **arabo, cinese, giapponese e russo**.

Progetti di Mobilità Internazionale

Erasmus

&

Internazionalizzazione



Referenti della "Commissione Mobilità Internazionale Studenti" del Dipartimento

Prof. MARCO PIERONI – E-MAIL : marco.pieroni@unipr.it - TEL: +39 0521 905054

Prof. ALESSANDRA ROSSI – E-MAIL : alessandra.rossi@unipr.it - TEL: +39 0521 905084

Prof. ILARIA ZANOTTI- E-MAIL : ilaria.zanotti@unipr.it - TEL: +39 0521 905040



Programmi di Internazionalizzazione



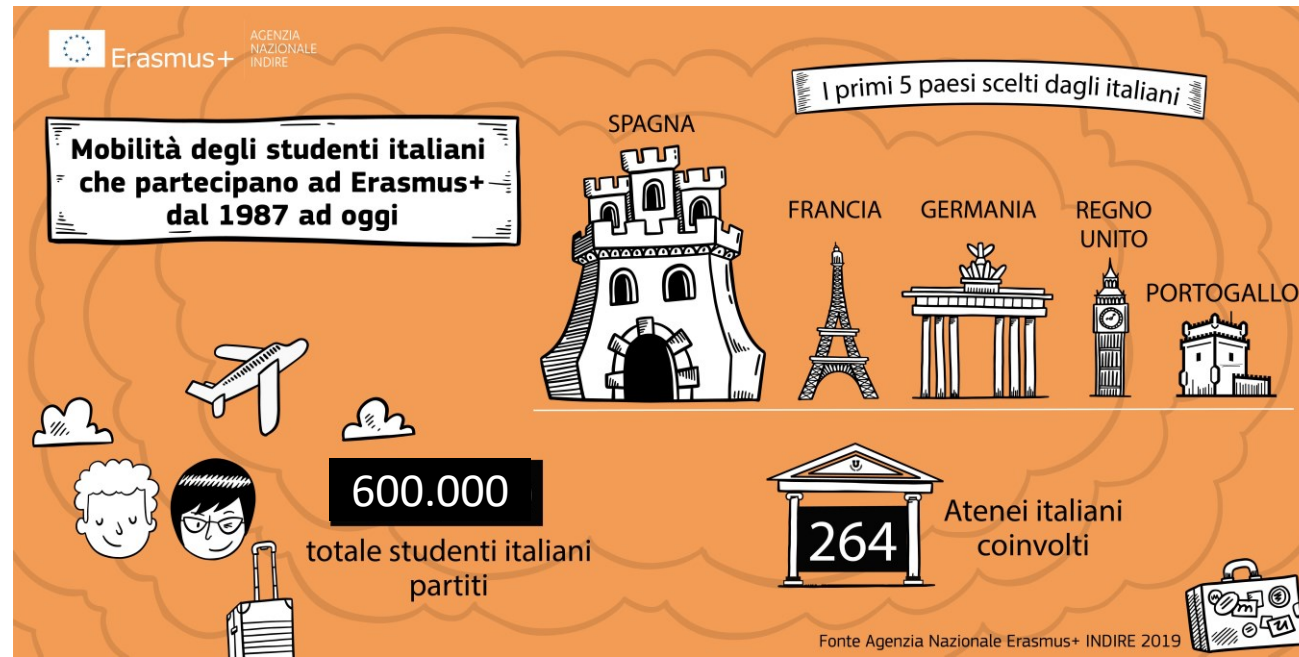
Il programma Erasmus



Erasmus da Rotterdam
(1466 - 1536)

European
Region
Action
Scheme for the
Mobility of
University
Students

Il programma Erasmus



Sofia Corradi ha ideato il progetto Erasmus nel 1969

Circa **600.000** studenti italiani hanno beneficiato del programma Erasmus

40.000 studenti italiani coinvolti ogni anno

14,7 miliardi di Euro budget stanziato 2014-2020

Il programma erasmus fa parte dell'immaginario collettivo.

<https://erasmus-plus.ec.europa.eu/document/factsheet-erasmus-in-italy-in-2022>



Il programma Erasmus_qualche dato



Erasmus+ Scuola ▾ Formazione ▾ Università ▾ Gioventù ▾ Adulti ▾ Sport Jean Monnet 🔍

HOME > ARCHIVIO NEWS > ULTIME DA E+ > LA COMMISSIONE EUROPEA PUBBLICA LO STUDIO DI IMPATTO DEL PROGRAMMA ERASMUS NELL'ISTRUZIONE SUPERIORE



Le ultime News

(senza titolo)

11/10/2021

EPALE Community Conference 2021. Il ruolo dell'educazione degli adulti nei cambiamenti attuali

07/10/2021

Accreditamento Erasmus+: la porta di accesso alla mobilità di studio e formazione europea per alunni e staff

20/09/2021

Formarsi all'estero? Scopri l'Accreditamento Erasmus+ per l'Educazione degli adulti

24/09/2021

Webinar "Nuove opportunità per l'Educazione degli adulti: l'Accreditamento per la mobilità dello staff e dei discenti"



la Commissione europea pubblica lo Studio di Impatto del Programma Erasmus nell'Istruzione Superiore

✍️ ALESSIA RICCI / 📅 21/05/2019 / 📌 ULTIME DA E+ / 🏛️ UNIVERSITÀ

Il programma Erasmus_qualche dato

- L'**80%** circa degli studenti Erasmus trova **lavoro** entro 3 mesi dal conseguimento del titolo
- Il **72%** afferma di essere stato agevolato nella ricerca di una prima occupazione post lauream
- Il **40%** degli studenti in mobilità Erasmus per tirocinio si è visto offerto un contratto di lavoro formale dall'impresa ospitante mentre il **75%** ha sviluppato uno spiccato spirito di autoimprenditorialità e quindi ha pensato di aprire o ha aperto una impresa
- I **3/4** degli studenti affermano di aver capito cosa voler fare nel proprio percorso di vita dopo gli studi
- **9 su 10** riconoscono di aver sviluppato forti competenze trasversali quali flessibilità, lavoro di gruppo, capacità comunicative e interculturali

E non finisce qui....

- Il **23%** di laureati ex Erasmus ha una relazione con un partner di nazionalità diversa dalla propria
- Più del **54%** di questo campione ha incontrato il proprio partner durante la mobilità internazionale Erasmus
- In **1/5** dei casi il partner è stato incontrato nel corso della mobilità internazionale Erasmus
- e il **16%** di coppie Erasmus con più di 27 anni ha figli....



Programmi mobilità UNIPR

Il Dipartimento di Scienze degli Alimenti e del Farmaco partecipa a diversi **Programmi di Internazionalizzazione** con attività di mobilità di studenti per **studio, tesi o tirocinio** sia in paesi dell'Unione Europea che in paesi non comunitari

The screenshot shows the website for the University of Parma (UNIPR) with a focus on international mobility programs. The header includes the university logo, 'EU GREEN EUROPEAN ALLIANCE', and navigation links: 'CHI SIAMO', 'CORSI', 'RICERCA', 'NOI E IL TERRITORIO', 'INTERNAZIONALE', and 'SERVIZI'. A search bar and 'ITA' dropdown are also present. The main content area features several program cards:

- Il Bando Unico per la Mobilità Internazionale a fini di studio** (highlighted with a red border): Includes text about the Ateneo's call for mobility and a link 'SCOPRI DI PIÙ →'.
- BIPs BLENDED INTENSIVE PROGRAMMES** (highlighted with a blue border): Includes text about Erasmus+ 2021-2027 and a link 'SCOPRI DI PIÙ →'.
- Come svolgere un tirocinio all'estero** (highlighted with a green border): Includes text about internship opportunities and a link 'SCOPRI DI PIÙ →'.
- Altre opportunità di mobilità internazionale** (bottom left): Includes a link 'Altre opportunità di mobilità internazionale'.
- Le opportunità di studio all'estero** (bottom middle): Includes a link 'Le opportunità di studio all'estero'.
- Accordi di collaborazione e reti** (bottom right): Includes a link 'Accordi di collaborazione e reti'.

Navigation buttons at the bottom right include 'ISCRIZIONI 24-25' and 'PARLA CON NOI'. A URL 'https://www.unipr.it' is visible in the bottom left corner.

Frequentare corsi
Sostenere esami
Svolgere tesi

Tesi e
Tirocinio



Programmi mobilità UNIPR ongoing

ATENE DI QUALITÀ
ACCREDITATO ANVUR
FASCIA A



UNIVERSITÀ
DI PARMA



CERCA UNA PERSONA



ITA

CHI SIAMO

CORSI

RICERCA

NOI E IL TERRITORIO

INTERNAZIONALE

SERVIZI

Bando Unico per mobilità a fini di tirocinio (SMP/T) 2024/2026



Erasmus+

È qui disponibile il nuovo **Bando Unico per Mobilità ai Fini di TIROCINIO (SMT/P) 2024/2026**.

Il bando è pubblicato con D.R. 1651/2024

in data 15/07/2024.

Si pone in evidenza che il bando prevede 5 (cinque) scadenze distinte ad articolate come segue:

- **6 SETTEMBRE 2024**, con presentazione della domanda online su ESSE3 (Per candidature di LISTA A)
- **10 GENNAIO 2025**, con presentazione della domanda online su ESSE3 (Per candidature di LISTA A e LISTA B)
- **13 GIUGNO 2025**, con presentazione domanda online su ESSE3 (Per candidature di LISTA A)
- **5 SETTEMBRE 2025**, con presentazione domanda online su ESSE3 (Per candidature di LISTA A)
- **16 GENNAIO 2026**, con presentazione della domanda online su ESSE3 (Per candidature di LISTA A e LISTA B)

Si raccomanda un'attenta lettura del testo del bando prima di compilare la domanda di partecipazione.

INDICE DELLA PAGINA

[Bando Unico SMT A.A. 2024/2026](#)

[Testo del Bando e allegati](#)

[Sezione Link](#)

ISCRIZIONI 24-25

PARLA CON NOI



Informazioni



Commissione di Mobilità Internazionale



Prof. Marco Pieroni

Referente per CHIMICA FARMACEUTICA/CHIMICA ORGANICA

marco.pieroni@unipr.it



Prof. Alessandra Rossi

Referente per TECNOLOGIA FARMACEUTICHE/CHIMICA ANALITICA/CHIMICA FISICA

alessandra.rossi@unipr.it



Prof. Ilaria Zanotti

Referente per FARMACOLOGIA/BIOCHIMICA/PATOLOGIA/MICROBIOLOGIA

ilaria.zanotti@unipr.it

Tutor

Virginia Patterlini

virginia.patterlini@unipr.it

Glavina Budini

glavina.budini@studenti.unipr.it

<https://saf.unipr.it/it/internazionale/mobilita-e-relazioni-internazionali>

<https://saf.unipr.it/it/internazionale/mobilita-e-relazioni-internazionali>

VADEMECUM ERASMUS

Come pianificare consapevolmente un'esperienza
di mobilità internazionale

CREDITI FORMATIVI PER ATTIVITÀ CULTURALI, ARTISTICHE, SOCIALI E SPORTIVE

L'Ateneo riconosce, alle studentesse e agli studenti dei corsi di studio che ne fanno richiesta, **crediti formativi universitari** per le attività di libera partecipazione svolte in ambito **sportivo, culturale, sociale**

6 CFU RICONOSCIUTI

INFO:

- **CUS PARMA** per i crediti in ambito sportivo:
creditisportiviunipr@cusparma.it
- **CAPAS** per i crediti in ambito artistico culturale:
capas@unipr.it
- **CSV Emilia** per i crediti in ambito sociale acquisiti tramite i Laboratori di partecipazione sociale
info@csvemilia.it



ASSISTENZA SANITARIA

Gli studenti e le studentesse fuori sede dell'Università di Parma che non abbiano optato per la scelta del medico di medicina generale a Parma e che abbiano bisogno di assistenza sanitaria di base possono

→ rivolgersi gratuitamente a un elenco di medici di medicina generale del Distretto di Parma, per prestazioni sanitarie contingenti e non urgenti.

**Elenco medici di medicina generale convenzionati:
www.unipr.it/assistenza-sanitaria**



PACCHETTO *VIVERE PARMA* E AGEVOLAZIONI PER LA VITA UNIVERSITARIA

Il pacchetto Vivere Parma prevede una serie di appuntamenti ed eventi, a prezzo agevolato, nel corso dell'anno accademico 24/25 organizzati in collaborazione con realtà del territorio:

Teatro Regio, Zebre Parma, Parma calcio, Teatro Due, Fondazione Toscanini, Teatro al Parco, Archeovea.

Calendario completo su www.unipr.it/vivere-parma



PACCHETTO *VIVERE PARMA* E AGEVOLAZIONI PER LA VITA UNIVERSITARIA

Agevolazioni per la mobilità urbana (abbonamenti bus scontati nelle sedi di Parma e Piacenza)

<https://www.unipr.it/servizi/oltre-lo-studio/mobilita-aziendale>

Convenzioni per musica e teatri

<https://www.unipr.it/servizi/oltre-lo-studio/cinema-musica-e-teatri-convenzioni>

Convenzioni con esercizi commerciali

<https://www.unipr.it/convenzioni-con-attivita-commerciali-0>



HAI UN PROBLEMA?

di natura didattica:

puoi rivolgerti al tutor, alla/al presidente del corso di studio o alla/al RAQ (Responsabile della Qualità del CdS)

di natura didattico – organizzativa:

puoi rivolgerti alla segreteria didattica del Dipartimento

di natura relazionale:

puoi rivolgerti alla/al tutor docente e studente o al nostro servizio di counseling all'interno del Centro di Ateneo per l'Inclusione



**Per reclami, suggerimenti o apprezzamenti:
compila il modulo online www.unipr.it/unipr-ti-ascolta**

RAQ: Responsabile Assicurazione Qualità



Corso di Laurea in FARMACIA

Prof. FRANCA ZANARDI

EMAIL : franca.zanardi@unipr.it

TEL: +39 0521 905067

Ufficio

Dipartimento di
Scienze degli Alimenti e del Farmaco
Plesso di Farmacia
Parco Area delle Scienze, 27/A
I Piano – Corpo B SUD

Miglioramento Corso di Studio

Verifica

- *del rispetto degli orari di lezione e di ricevimento*
- *della pubblicazione dei calendari delle lezioni e degli esami*
- *della pubblicazione dei programmi degli insegnamenti*
- *della regolarità della rilevazione on-line dell'opinione degli studenti*

Informa tempestivamente il Presidente del Corso di Studio di qualunque problema riguardante il corretto svolgimento delle attività didattiche, anche in base alle segnalazioni degli studenti



PROBLEMA di natura didattica-organizzativa: puoi rivolgerti alla Segreteria Didattica del Dipartimento

Dipartimento di Scienze degli Alimenti e del Farmaco
Parco Area delle Scienze, 27/A - 43124 Parma

Didattica Ambito Farmaceutico:
didattica.farmacia@unipr.it



PROBLEMA di natura relazionale: puoi rivolgerti alla/al tutor docente e studente o al nostro servizio di counseling all'interno del Centro Accoglienza e Inclusione

CHI SIAMO

Piazzale San Francesco, 2 - 43121 PARMA

<http://cai.unipr.it/cai@unipr.it>

DIRETTRICE DEL CENTRO:

Prof.ssa Rollo Dolores

dolores.rollo@unipr.it

RESPONSABILE AMMINISTRATIVO:

Dott. Guido Di Lorenzo

guido.dilorenzo@unipr.it



**CENTRO
ACCOGLIENZA e
INCLUSIONE**

TRE AREE DI COMPETENZA:

ACCOGLIENZA E SPORTELLO ALLOGGI, rivolto a student⊖ fuori sede, ricercatori e docenti ospiti dell'Ateneo

SERVIZIO INCLUSIONE, rivolto a student⊖ con disabilità, DSA e/o BES

COUNSELING PSICOLOGICO rivolto a student⊖ e al personale

Centro Accoglienza e Inclusione

<http://cai.unipr.it/>

cai@unipr.it



COSA FARE PRIMA DEGLI ESAMI

- Contattare il Centro Accoglienza e Inclusione (cai@unipr.it) o la prof.ssa Dolores Rollo (dolores.rollo@unipr.it) per svolgere un colloquio conoscitivo e capire a quali misure compensative e dispensative si può aver accesso.
- Inviare DIRETTAMENTE AI/ALLE DOCENTI la Scheda richiesta di esame personalizzato ALMENO 10 GIORNI LAVORATIVI PRIMA DELL'ESAME, mettendo in Cc l'indirizzo cai@unipr.it e referente di Dipartimento.

Propedeuticità

<https://corsi.unipr.it/it/cdlm-farma/insegnamenti-e-piano-degli-studi>



**UNIVERSITÀ
DI PARMA**

DIPARTIMENTO DI SCIENZE
DEGLI ALIMENTI E DEL FARMACO

Propedeuticità Corso di Laurea Magistrale in Farmacia

Per sostenere gli esami di:	Occorre aver superato gli esami di:
<ul style="list-style-type: none"> Fisica 	<ul style="list-style-type: none"> Istituzioni di Matematica
<ul style="list-style-type: none"> Analisi dei Medicinali I Chimica Analitica / Analisi Biochimico-Cliniche Chimica Organica Propedeutica / Chimica Organica 	<ul style="list-style-type: none"> Chimica Generale ed Inorganica
<ul style="list-style-type: none"> Fisiologia Generale 	<ul style="list-style-type: none"> Chimica Generale e Inorganica Anatomia Umana Fisica
<ul style="list-style-type: none"> Farmacognosia 	<ul style="list-style-type: none"> Biologia Animale / Biologia Vegetale Botanica Farmaceutica
<ul style="list-style-type: none"> Analisi dei Medicinali II 	<ul style="list-style-type: none"> Chimica Organica Propedeutica / Chimica Organica
<ul style="list-style-type: none"> Chimica Farmaceutica e Tossicologica I Tecnologia Farmaceutica/Laboratorio di Preparazioni Galeniche 	<ul style="list-style-type: none"> Chimica Organica Propedeutica / Chimica Organica Fisiologia Generale
<ul style="list-style-type: none"> Patologia Generale Microbiologia Farmacologia e Farmacoterapia 	<ul style="list-style-type: none"> Fisiologia Generale Biochimica / Biochimica Applicata
<ul style="list-style-type: none"> Chimica Farmaceutica e Tossicologica II 	<ul style="list-style-type: none"> Chimica Farmaceutica e Tossicologica I Farmacologia e Farmacoterapia
<ul style="list-style-type: none"> Tossicologia 	<ul style="list-style-type: none"> Farmacologia e Farmacoterapia
<ul style="list-style-type: none"> Prodotti Cosmetici/Forme Farmaceutiche Innovative 	<ul style="list-style-type: none"> Tecnologia Farmaceutica/Laboratorio di Preparazioni Galeniche
<ul style="list-style-type: none"> Complementi di Chimica Farmaceutica/ Farmaci Biotecnologici 	<ul style="list-style-type: none"> Chimica Farmaceutica e Tossicologica I Patologia Generale

È richiesto il superamento dell'esame di Chimica Generale ed Inorganica per poter frequentare il corso di Analisi dei Medicinali I.

È richiesto il superamento dell'esame di Chimica Organica Propedeutica/Chimica Organica per poter frequentare il corso di Analisi dei Medicinali II.



IL CALENDARIO ACCADEMICO: i tempi delle lezioni e degli esami

Tirocinio

[Calendario delle attività didattiche | Farmacia | Università di Parma \(unipr.it\)](#)

Istruzioni alla pagina: <https://corsi.unipr.it/it/cdlm-farma/tirocini>

- ✓ Tirocinio pratico professionale, a tempo pieno, per una durata complessiva di almeno sei mesi (30 CFU), presso una farmacia territoriale o ospedaliera.
- ✓ 1 CFU = 30 ore
- ✓ Deve essere svolto a tempo pieno nell'arco di 18 mesi (IV e V anno o oltre)
- ✓ **Almeno tre mesi devono essere svolti in una farmacia di comunità convenzionata**, ed i restanti dovranno essere interamente svolti presso la medesima farmacia o presso altra farmacia di comunità od Ospedaliera situata in Italia, o all'estero nell'ambito di programmi di scambio Erasmus + SMT o di altri accordi internazionali (autorizzazione del CCdS).

Corsi a scelta

Insegnamenti e piano degli studi | Farmacia |
Università di Parma (unipr.it)

CORSI A LIBERA SCELTA

Competenze Trasversali a.a. 2023-24

Soft skills - Attività didattiche trasversali |
Università degli studi di Parma (unipr.it)

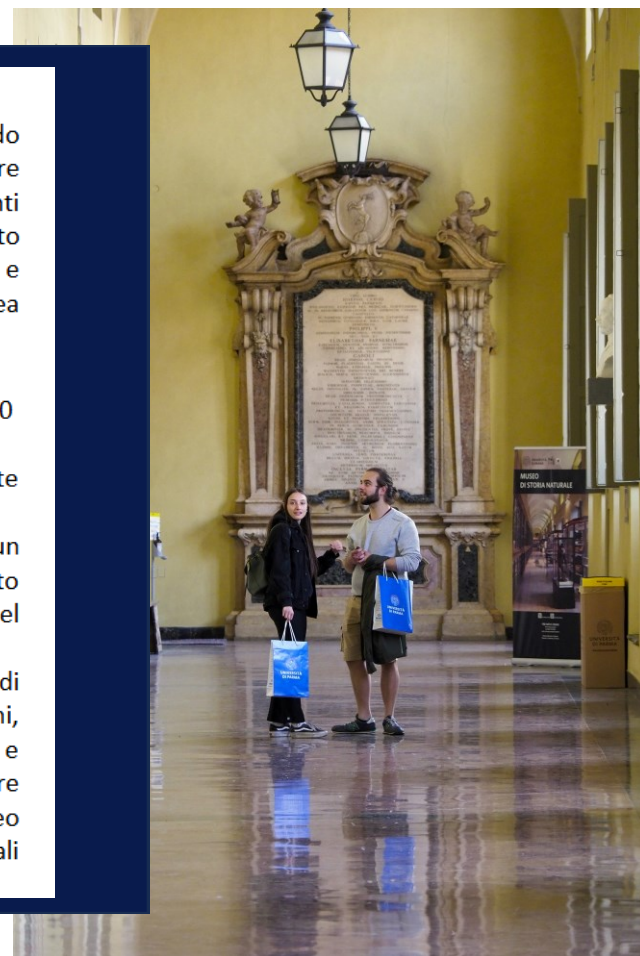


Prova finale

[Tesi di laurea / Prova finale | Farmacia | Università di Parma \(unipr.it\)](#)

Art. 11 - Prova finale

1. La prova finale consiste nell'elaborazione e nella discussione di una tesi svolta in modo originale dallo studente sotto la guida di un relatore ossia di un professore o ricercatore afferente al Dipartimento di Scienze degli Alimenti e del Farmaco o ad altri Dipartimenti dell'Ateneo che abbia un incarico di insegnamento in uno dei Corsi di Studio di ambito farmaceutico incardinati nel Dipartimento; tale tesi è basata principalmente sulla raccolta e sulla elaborazione di materiale bibliografico inerente tematiche proprie del Corso di Laurea Magistrale.
2. È data possibilità allo studente di svolgere una tesi a carattere sperimentale.
3. Per iniziare le attività connesse con la tesi lo studente deve aver acquisito almeno 180 CFU.
4. Alla prova finale sono attribuiti 15 CFU. Nel caso di scelta di tesi sperimentale lo studente dovrà dedicare all'attività di tesi anche i 12 CFU previsti per le attività a scelta.
5. È compito dello studente prendere contatto con un docente, che fungerà da relatore, in un tempo congruo per iniziare il lavoro di elaborazione della tesi, consegnandogli l'apposito modulo per la richiesta di ingresso in tesi. Il modulo è scaricabile sul sito web del Dipartimento.
6. Il lavoro sperimentale connesso alla tesi può essere svolto, oltre che nei Dipartimenti di afferenza dei relatori, in altre Strutture dell'Ateneo o di altri Atenei o presso enti esterni, pubblici o privati, previa autorizzazione del CCdS, nel rispetto dei Regolamenti di Ateneo e nell'ambito di convenzioni. Le attività di tesi possono essere svolte anche presso strutture straniere nell'ambito di progetti Erasmus, Overworld o progetti legati al Consorzio Europeo ULLA o accordi bilaterali, sempre previa autorizzazione del CCdS. Docenti o ricercatori di tali strutture possono fungere da correlatori.



ESAME DI STATO

[Esame di Stato | Farmacia | Università di Parma \(unipr.it\)](#)

[Esami di stato | Università degli studi di Parma \(unipr.it\)](#)



Integrazione del Regolamento Didattico del Corso di Laurea Magistrale a Ciclo Unico in FARMACIA ai sensi del D.I. 651/2022

In ottemperanza alla Legge n.163/2021 e ai D.I. 570/2022 e 651/2022

1. Gli studenti del Corso di Studio immatricolati a partire dall'a.a. 2019/2020, all'atto dell'iscrizione al 5° anno, potranno optare per il passaggio al nuovo percorso abilitante afferente alla classe LM-13 di cui al DM 1147/2022. Le attività di tirocinio professionale eventualmente già svolte potranno essere riconosciute dal Consiglio di corso di studio d'intesa con l'Ordine professionale competente, previa richiesta dello studente, ai fini del completamento del tirocinio pratico-valutativo.
2. Gli studenti già laureati e non ancora abilitati, gli studenti immatricolati prima dell'a.a. 2019/2020, gli studenti che abbiano già completato il tirocinio, come disciplinato all'Art.10 del presente regolamento, e coloro che non avranno esercitato l'opzione potranno conseguire l'abilitazione all'esercizio della professione di farmacista sostenendo l'esame di Stato ai sensi del D.I. 570/2022.
3. Ai sensi dell'Art. 1, comma 2 del D.I. 570/2022, l'esame di Stato si sostanzia nello svolgimento di un'unica prova orale volta ad accertare la preparazione culturale del candidato nonché le nozioni, le competenze e le abilità riguardanti il profilo professionale del farmacista.
4. Fino all'anno 2026 le sessioni dell'esame di Stato verranno indette con ordinanza del Ministero dell'Università e della Ricerca. Dal 2027, ai sensi del DI 570/2022, il laureato potrà chiedere di sostenere l'esame di Stato nelle sedute previste per lo svolgimento della Prova Pratica Valutativa di cui al D.I. 651/2022

RESTA SEMPRE IN CONTATTO CON NOI

SITO DELL'UNIVERSITÀ

www.unipr.it

SITO DEL DIPARTIMENTO DI SCIENZE
DEGLI ALIMENTI E DEL FARMACIO

<https://saf.unipr.it/it>

SITO DEL CORSO DI LAUREA IN
FARMACIA

<https://corsi.unipr.it/it/cdlm-farma>



RESTA SEMPRE IN CONTATTO CON NOI

**URP Ufficio Relazioni
con il Pubblico**
urp@unipr.it
0521.904006

ParmaUniverCity Info Point
0521-904081
Sottopasso Ponte Romano

Numero Verde
800 90 40 84



UNIVERSITÀ DI PARMA

SOCIAL UNIPR

- Facebook
- Instagram
- YouTube
- Tik Tok
- X
- LinkedIn

**Newsletter di Ateneo
UNIPRESENTE**
inviata ogni settimana a
studentesse e studenti

MATERIALI UTILI

Scarica la tua «shopper» virtuale sul sito
www.unipr.it/welcome-day-2024

Troverai :

- la **Breve guida dell'Ateneo 24-25** con tutti i nostri servizi
- l'**informativa ISEE** (informazioni su procedura per riduzione/esenzione delle tasse – **scadenza 4 novembre 2024**)
- i **dépliant** su:
 - Opportunità di studio all'estero
 - Tirocini formativi





UNIVERSITÀ DI PARMA