



**UNIVERSITÀ DI PARMA**

**WELCOME DAY 2023**

**CORSO DI LAUREA**

**IN**

**SCIENZE GEOLOGICHE APPLICATE ALLA  
SOSTENIBILITA' AMBIENTALE (LM-74)**

Dipartimento di Scienze Chimiche, della Vita e della Sostenibilità Ambientale  
(S.C.V.S.A.)

25 settembre 2023

# WELCOME TO UNIPR



Dove voi, studenti e studentesse, siete al centro delle nostre azioni!

# GLI STUDENTI IN TUTTI GLI ORGANI COLLEGIALI

Elezioni ogni 2 anni

ORGANI IN CUI SONO  
PRESENTI RAPPRESENTANTI  
DEGLI STUDENTI



ORGANO IN CUI SONO  
PRESENTI SOLO  
RAPPRESENTANTI DEGLI  
STUDENTI



Ti consigliamo di informarti su chi sono i tuoi rappresentanti nei diversi organi!



# LA QUALITÀ DELL'ATENEO È NELLE TUE MANI

Il **Questionario sull'opinione degli studenti** è uno strumento **essenziale** per migliorare la **qualità** della didattica UNIPR

Compilandolo, esprimi **la tua opinione** sulle lezioni che hai frequentato

**È obbligatorio compilare il questionario** per iscriversi al relativo esame



# QUELLO CHE NOI ASSICURIAMO A TE

- **Accoglienza e inclusione**
- **Etica e qualità nella didattica**
- **Etica e qualità nella ricerca**
- **Contatto con il mondo del lavoro**
- **Internazionalizzazione**



# QUELLO CHE NOI **CHIEDIAMO** A TE

- **Rispetto** delle persone, delle regole e delle cose.
- **Impegno e rigore** nello studio.
- Partecipare alle lezioni in modo **attivo e critico**.
- Vivere la vita universitaria in maniera **aperta e solidale**.
- **Sfruttare eventi e occasioni che l'Università ti offre** e non dimenticarti di tutte queste esperienze, anche dopo la laurea.

# IL CODICE ETICO DI ATENEO

Per la tutela della dignità delle lavoratrici e dei lavoratori, delle studentesse e degli studenti, il Codice stabilisce:

- ❖ Correttezza, lealtà e rispetto reciproco
- ❖ Utilizzo adeguato degli spazi universitari
- ❖ Astensione da comportamenti discriminatori, vessatori, molestie

**Se tali principi vengono violati puoi rivolgerti alla Consigliera di fiducia**  
[consiglieradifiducia@unipr.it](mailto:consiglieradifiducia@unipr.it)

[www.unipr.it/codice-etico](http://www.unipr.it/codice-etico)



# CASELLA DI POSTA ELETTRONICA UNIPR

Controlla regolarmente la tua casella di posta elettronica ([nome.cognome@studenti.unipr.it](mailto:nome.cognome@studenti.unipr.it)) dove ti invieremo informazioni relative a:

- ❖ Iscrizioni
- ❖ Scadenze
- ❖ Tasse, bandi, premi e agevolazioni
- ❖ Informazioni sul tuo percorso universitario
- ❖ Eventi, congressi e seminari organizzati in ateneo, corsi di formazione, ecc.



[nome.cognome@studenti.unipr.it](mailto:nome.cognome@studenti.unipr.it)



# HAI UN PROBLEMA?

**di natura didattica:** puoi rivolgerti al tutor, alla/al presidente del corso di studio o alla/al RAQ (Responsabile della Qualità del CdS)

**di natura didattico – organizzativa:** puoi rivolgerti alla segreteria didattica del Dipartimento

**di natura relazionale:** puoi rivolgerti alla/al tutor docente e studente o al nostro servizio di counseling all'interno del Centro Accoglienza e Inclusione



**Per reclami, suggerimenti o apprezzamenti:  
compila il modulo on line [www.unipr.it/unipr-ti-ascolta](http://www.unipr.it/unipr-ti-ascolta)**



UNIVERSITÀ DI PARMA



**Centro Accoglienza e Inclusione**

<http://cai.unipr.it/>

[cai@unipr.it](mailto:cai@unipr.it)

## CHI SIAMO

Piazzale San Francesco, 2 -  
43121 PARMA  
<http://cai.unipr.it/>  
[cai@unipr.it](mailto:cai@unipr.it)

### DIRETTRICE DEL CENTRO:

Prof.ssa Rollo Dolores  
[dolores.rollo@unipr.it](mailto:dolores.rollo@unipr.it)

### RESPONSABILE AMMINISTRATIVO:

Dott. Guido Di Lorenzo  
[guido.dilorenzo@unipr.it](mailto:guido.dilorenzo@unipr.it)



# CENTRO ACCOGLIENZA e INCLUSIONE

# TRE AREE DI COMPETENZA:

ACCOGLIENZA E SPORTELLO  
ALLOGGI, rivolto a student@ fuori  
sede, ricercatori e docenti ospiti  
dell'Ateneo

SERVIZIO INCLUSIONE, rivolto a  
student@ con disabilità, DSA e/o  
BES

COUNSELING PSICOLOGICO  
rivolto a student@ e al personale



## CENTRO ACCOGLIENZA e INCLUSIONE

Offre un'attività di prima informazione di tipo logistico e accoglienza a

- [student@italiani e stranieri iscritti all'Università di Parma,](mailto:student@unipr.it)
- a docenti e [student@italiani e stranieri in visita](mailto:student@unipr.it) presso le strutture didattiche e di ricerca dell'Ateneo.

Referente: sig.ra Tiziana Cordaro

Email: [welcome@unipr.it](mailto:welcome@unipr.it)

Telefono: +39 0521 904150-904632-904782

# SERVIZIO ACCOGLIENZA



Piazzale San Francesco, 2

[cai@unipr.it](mailto:cai@unipr.it)

<http://cai.unipr.it/>



Indirizzo web: <https://servizierno.go.it/vetrina/vetrina.php?ateneo=PR>



Ai fini della ricerca di alloggio, è stato creato un servizio online “Vetrina Alloggi” in cui sono pubblicati annunci di soluzioni abitative messe a disposizione da parte di imprese, enti o proprietari privati.

# “VETRINA ALLOGGI”

**TUTTO QUELLO CHE STUDENT\*  
CON DIFFICOLTÀ DEVONO SAPERE  
PER ISCRIVERSI, FARE ESAMI E  
LAUREARSI NELLA NOSTRA  
UNIVERSITÀ**



Contattare il Centro Accoglienza e Inclusionione ([cai@unipr.it](mailto:cai@unipr.it)) o la prof.ssa Dolores Rollo ([dolores.rollo@unipr.it](mailto:dolores.rollo@unipr.it)) per svolgere un colloquio conoscitivo e capire a quali misure compensative e dispensative si può aver accesso.

# LE ELI-CHE



**DELEGATA DEL RETTORE PER INCLUSIONE E  
COUNSELING PSICOLOGICO:**

Prof.ssa Rollo Dolores

[dolores.rollo@unipr.it](mailto:dolores.rollo@unipr.it)

# COSA FARE PRIMA DEGLI ESAMI

- Contattare il Centro Accoglienza e Inclusione ([cai@unipr.it](mailto:cai@unipr.it)) o la prof.ssa Dolores Rollo ([dolores.rollo@unipr.it](mailto:dolores.rollo@unipr.it)) per svolgere un colloquio conoscitivo e capire a quali misure compensative e dispensative si può aver accesso.
- Inviare DIRETTAMENTE AI/ALLE DOCENTI la Scheda richiesta di esame personalizzato ALMENO 10 GIORNI LAVORATIVI PRIMA DELL'ESAME, mettendo in Cc l'indirizzo [cai@unipr.it](mailto:cai@unipr.it) e referente di Dipartimento.

# COUNSELING PSICOLOGICO

Il counseling è un percorso di breve durata (5/8 incontri), basato sulla costruzione di una relazione d'aiuto volta a riorganizzare le risorse della persona e a sviluppare strategie di fronteggiamento delle situazioni difficili.

Consiste in colloqui condotti da psicologæ e psicoterapeutæ.



# Counseling psicologico offerti dal Servizio

Counseling alla  
persona

Counseling  
d'apprendimento

Counseling  
d'orientamento

Counseling di  
gruppo





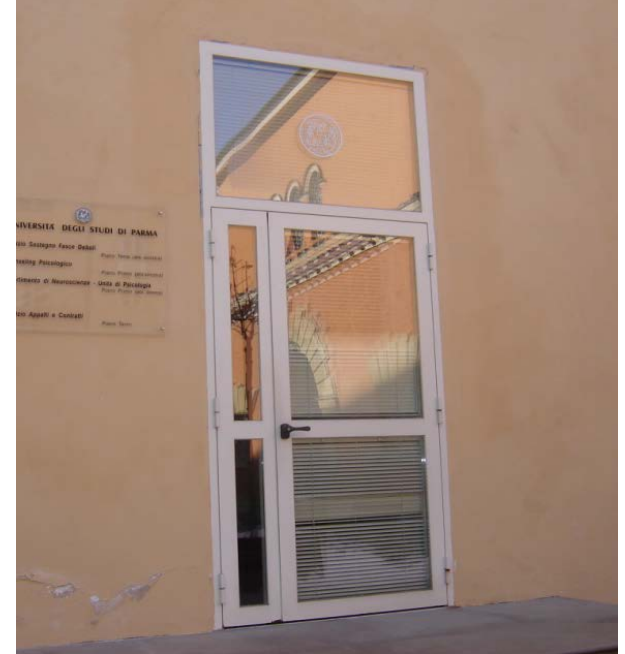
**TUTTE LE TIPOLOGIE DI COUNSELING OFFERTE SONO GRATUITE**



**Per informazioni e per fissare i colloqui di counseling è necessario contattare il servizio per e-mail.**

**E-mail:**

**[counseling@unipr.it](mailto:counseling@unipr.it)**



CENTRO ACCOGLIENZA E  
INCLUSIONE  
Piazzale San Francesco, 2  
43121 Parma

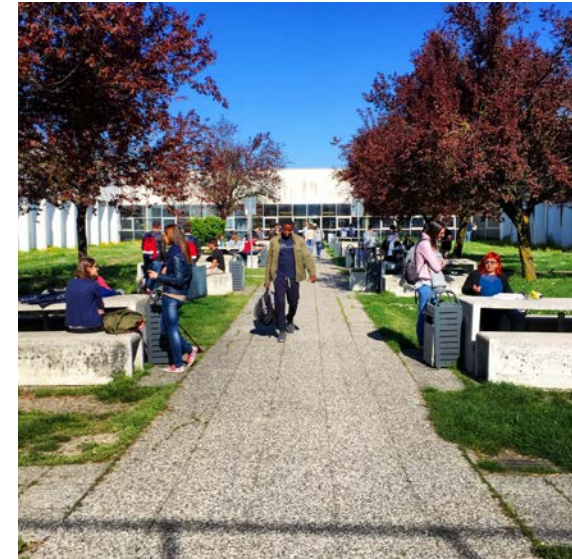
[cai@unipr.it](mailto:cai@unipr.it)  
<http://cai.unipr.it/>

# SERVIZI PER LO STUDIO E NON SOLO

Scarica la tua «shopper» virtuale sul sito  
<https://www.unipr.it/welcome-day-2023>

Troverai :

- la Breve guida dell'Ateneo 2023 con tutti i nostri servizi
- la mappa delle sedi universitarie in città
- l'informativa ISEE (informazioni su compilazione e scadenze)
- i dépliant su:
  - Opportunità di studio all'estero
  - Centro Accoglienza e Inclusione (servizi per studenti con difficoltà, Counseling psicologico, sportello alloggi)
  - Tirocini formativi



# SERVIZI PER LO STUDIO E NON SOLO

**Agevolazioni per la mobilità urbana (abbonamenti bus sia per le sedi di Parma che di Piacenza):**

<https://www.unipr.it/servizi/oltre-lo-studio/mobilita-aziendale>

**Convenzioni per musica e teatri**

<https://www.unipr.it/servizi/oltre-lo-studio/cinema-musica-e-teatri-convenzioni>

**Convenzioni con esercizi commerciali**

<https://www.unipr.it/convenzioni-con-attivita-commerciali-0>





# STUDENT CARD

La Student Card è la Carta Multiservizi, nata dalla collaborazione con Crédit Agricole Italia, dedicata agli studenti dell'Università di Parma



La Student Card ti permette di:



Accedere ai **servizi** dell'Ateneo (biblioteche ed altro)



Beneficiare di **agevolazioni e sconti** presso gli esercizi convenzionati



Usufruire dei **vantaggi economici** riservati agli studenti universitari da enti e organizzazioni esterni (es. trasporto pubblico, musei, cinema)

Inoltre, se attivata come carta prepagata, puoi:



Ricevere **rimborsi e pagamenti dall'Ateneo**



Pagare il servizio **mensa**, anche in modalità **contactless**



Acquistare i **biglietti TEP**, scaricando l'apposita App Tep SmartTicket



Effettuare le principali **operazioni bancarie**, tra cui: pagare le **rette universitarie**, **l'affitto** e le **utenze**, effettuare ricariche telefoniche ed **acquisti**, anche **online**

Puoi attivare la Student Card online, anche tramite «selfie»,  
su <https://unipr.cartaconto.credit-agricole.it/> o presso tutte le filiali Crédit Agricole Italia



# ASSISTENZA SANITARIA

**Gli studenti e le studentesse fuori sede dell'Università di Parma che non abbiano optato per la scelta del medico di medicina generale a Parma e che abbiano bisogno di assistenza sanitaria di base possono rivolgersi gratuitamente a un elenco di medici di medicina generale del Distretto di Parma, per prestazioni sanitarie contingenti e non urgenti.**

**Elenco medici di medicina generale convenzionati:**  
<https://www.unipr.it/assistenza-sanitaria>



# CREDITI FORMATIVI PER ATTIVITÀ CULTURALI, ARTISTICHE, SOCIALI E SPORTIVE

L'Ateneo riconosce, agli studenti dei corsi di studio che ne fanno richiesta, **crediti formativi universitari** per le attività di libera partecipazione svolte in ambito **sportivo, culturale, social**

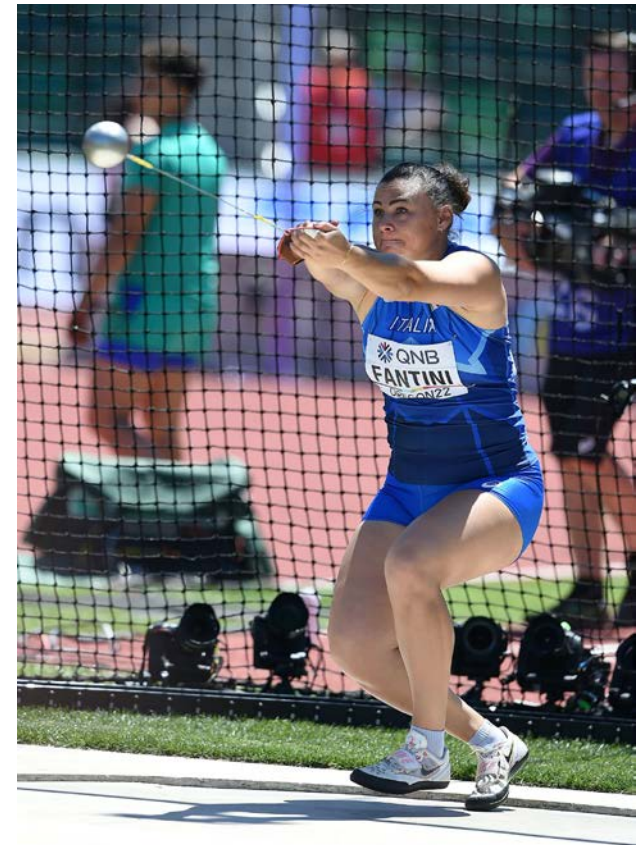
## 6 CFU RICONOSCIUTI

### Info:

- CUS PARMA per i crediti in ambito sportivo:  
<http://www.cusparma.it>
- CAPAS per i crediti in ambito artistico culturale:  
<http://www.capas.unipr.it>
- FORUM SOLIDARIETÀ per i crediti in ambito sociale:  
[formazione@forumsolidarieta.it](mailto:formazione@forumsolidarieta.it).

### REGOLAMENTO

<https://www.unipr.it/node/17128>



# CENTRO LINGUISTICO DI ATENEO

## IDONEITÀ DI INGLESE E FRANCESE

Il Centro Linguistico di Ateneo organizza le prove di idoneità linguistica per molti corsi di studio dell'Ateneo che prevedono questo esame.

In preparazione alle prove di idoneità di inglese e francese, sono offerti ad ogni semestre corsi con insegnanti madrelingua, oltre a corsi online in autoapprendimento sempre disponibili sulla piattaforma Elly del CLA.



**Corsi in preparazione all'idoneità di inglese (B1 e B2):**

<https://www.cla.unipr.it/it/corsi/corsi-idoneita-curricolare/inglese/78/>



**Corsi in preparazione all'idoneità di francese (B1 e B2):**

<https://www.cla.unipr.it/it/corsi/corsi-idoneita-curricolare/francese/79/>

# CENTRO LINGUISTICO DI ATENEO

## CORSI DI LINGUA EXTRACURRICOLARI

Il Centro Linguistico di Ateneo organizza inoltre corsi extracurricolari di diverse lingue e livelli, che gli studenti interessati possono frequentare gratuitamente previa iscrizione.

L'offerta di corsi pubblicata sul sito del CLA si rinnova periodicamente.

### Corsi di lingua extracurricolari:

<https://www.cla.unipr.it/it/corsi/corsi-extracurricolari/232/>

I corsi di **inglese, francese, tedesco, spagnolo e portoghese** sono utili anche in preparazione al Language Placement Test di Ateneo per la mobilità internazionale.

Oltre a questi, sono frequentemente proposti corsi di **russo, cinese, giapponese e arabo**.





# FACCIAMO QUADRATO

## #UniprSostenibile

Facciamo quadrato è la campagna di sensibilizzazione che l'Ateneo ha avviato proprio sui temi della sostenibilità.

Nel corso della vita universitaria avrai modo di conoscere nel dettaglio quanto si sta facendo su temi quali mobilità, verde, rifiuti, utilizzo delle risorse, ecc.

Basta poco per iniziare con il piede giusto e contribuire a **fare la differenza!** Presta attenzione ai rifiuti che produci, differenziandoli attentamente e collocandoli negli appositi contenitori che troverai posizionati in tutte le sedi dell'Ateneo...

...e non dimenticarti di rimanere informato/a su questi temi, la tua formazione e il tuo futuro passano anche da qui!



# DOVE SIAMO: la SEDE del corso di laurea

PLESSO DI SCIENZE DELLA TERRA-CAMPUS DI SCIENZE E TECNOLOGIE



# IL CALENDARIO ACCADEMICO: i tempi delle lezioni e degli esami

## Calendario delle lezioni

A.A. 2023/2024

- **Primo semestre**  
dal 25 settembre 2023 al 19 gennaio 2024
- **Secondo semestre**  
dal 26 febbraio 2024 al 7 giugno 2024

<https://agendastudenti.unipr.it/> 

# IL CALENDARIO ACCADEMICO: i tempi delle lezioni e degli esami

## Esami di profitto

A.A. 2023/2024

### Sessioni di esami al termine dei semestri:

#### Corsi del 1° semestre:

dal 22 Gennaio al 23 Febbraio 2024 - dal 10 Giugno al 2 Agosto 2024 - dal 26 Agosto al 20 Settembre 2024

#### Corsi del 2° semestre:

dal 10 Giugno al 31 Luglio 2024 - dal 26 Agosto al 20 Settembre 2024 - dal 20 gennaio al 21 Febbraio 2025



# IL CALENDARIO ACCADEMICO: i tempi delle lezioni e degli esami

## Esami di profitto

A.A. 2023/2024

### Sessioni straordinarie per prove in itinere ed esami

Sessione autunnale dal 27 al 29 novembre 2023

Per le lauree triennali con sospensione delle lezioni (ad eccezione del I anno di corso)

Per le lauree Magistrali senza sospensione delle lezioni.

Sessione primaverile dal 3 al 5 aprile 2024 (senza sospensione delle lezioni)

# RISULTATI OCCUPAZIONALI DEL CORSO SECONDO I DATI ALMALAUREA

Rapporto  2023

4. Ingresso nel mercato del lavoro	Collettivo selezionato (per anni dalla laurea)		
	Laureati 2021 a 1 anno	Laureati 2019 a 3 anni <sup>(1)</sup>	Laureati 2017 a 5 anni
<b>Numero di occupati</b>	<b>4</b>	<b>6</b>	<b>6</b>
<b>Occupati: condizione occupazionale alla laurea (%)</b>			
Proseguono il lavoro iniziato prima della laurea	25,0	-	16,7
Non proseguono il lavoro iniziato prima della laurea	-	33,3	16,7
Hanno iniziato a lavorare dopo la laurea	75,0	66,7	66,7
<b>Occupati: tempi di ingresso nel mercato del lavoro (medie, in mesi)</b>			
Tempo dalla laurea all'inizio della ricerca del primo lavoro	0,3	4,2	1,4
Tempo dall'inizio della ricerca al reperimento del primo lavoro	1,0	1,7	5,8
Tempo dalla laurea al reperimento del primo lavoro	1,3	5,8	7,2

<https://www2.almalaura.it/cgi-php/universita/statistiche/tendine.php?anno=2022&LANG=it&config=occupazione>

# RISULTATI OCCUPAZIONALI DEL CORSO SECONDO I DATI ALMALAUREA

Rapporto  2023

5. Caratteristiche dell'attuale lavoro	Collettivo selezionato (per anni dalla laurea)		
	Laureati 2021 a 1 anno	Laureati 2019 a 3 anni <sup>(1)</sup>	Laureati 2017 a 5 anni
<b>Professione svolta (%)</b>			
Imprenditori, legislatori e alta dirigenza	-	-	-
Professioni intellettuali, scientifiche e di elevata specializzazione	50,0	83,3	80,0
Professioni tecniche	25,0	-	20,0
Professioni esecutive nel lavoro d'ufficio	-	-	-
Altre professioni	25,0	-	-
Altro	-	16,7	-
<b>Tipologia dell'attività lavorativa (%)</b>			
Attività in proprio	-	-	16,7
Tempo indeterminato	-	66,7	66,7
Tempo determinato	25,0	16,7	16,7
Borsa o assegno di studio o di ricerca	-	-	-
Contratti formativi	25,0	16,7	-
Altre forme contrattuali	50,0	-	-
Senza contratto	-	-	-
<b>Diffusione dello smart working (%)</b>	-	16,7	50,0
<b>Diffusione del part-time (%)</b>	25,0	-	-
<b>Numero di ore settimanali di lavoro (medie)</b>	28,3	33,7	31,2

<https://www2.almalaurea.it/cgi-php/universita/statistiche/tendine.php?anno=2022&LANG=it&config=occupazione>

# RESTA SEMPRE IN CONTATTO CON NOI

SITO DELL'UNIVERSITÀ

[www.unipr.it](http://www.unipr.it)

SITO DEL DIPARTIMENTO DI SCIENZE  
CHIMICHE DELLA VITA E DELLA  
SOSTENIBILITÀ AMBIENTALE

<https://www.scvsa.unipr.it/it>

SITO DEL CORSO DI LAUREA IN SCIENZE  
GEOLOGICHE APPLICATE ALLA  
SOSTENIBILITÀ AMBIENTALE

<https://corsi.unipr.it/cdlm-stg>





# RESTA SEMPRE IN CONTATTO CON NOI

- **URP Ufficio Relazioni con il Pubblico**  
[urp@unipr.it](mailto:urp@unipr.it)  
0521.904006

**Parma UniverCity Info Point/Welcome Point**  
**Matricole 0521-904081**  
Sottopasso Ponte Romano

- **Numero Verde**  
**800 90 40 84**



**UNIVERSITÀ DI PARMA**

## **SOCIAL UNIPR**

- Facebook
- Instagram
- Twitter
- YouTube
- LinkedIn

- **Newsletter di Ateneo UNIPRESENTE!**  
inviata 1 e 16 di ogni mese



UNIVERSITÀ DI PARMA